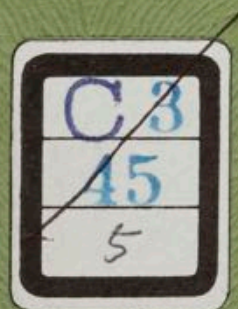


東京大学

東洋文化研究所要覧



昭和47年



東洋文化研究所

# 東洋文化研究所要覧

## 目 次

I	目的と沿革	1
II	組 織	2
II	職 員	3
IV	設 備	19
V	研 究 活 動	22
A	部 門 研 究	22
B	共 同 研 究	37
C	科学研究費による共同研究	43
D	個 人 研 究	49
E	研 究 会	66
F	東洋文化研究所紀要	71
G	本学への教育参加	76
H	海外との交流	78
VI	東洋学文献センター	80
VII	調査研究事業	82
A	イラク、イラン遺跡調査研究	82
B	中世インド＝イスラーム建造物の調査研究	83
C	西アジア農村の人文地理学的研究	83
附 1	研 究 課 題	85
附 2	東 洋 文 化	110

東京大学図書

<10>6470039923

東京大学東洋文化研究所



## I 目的と沿革

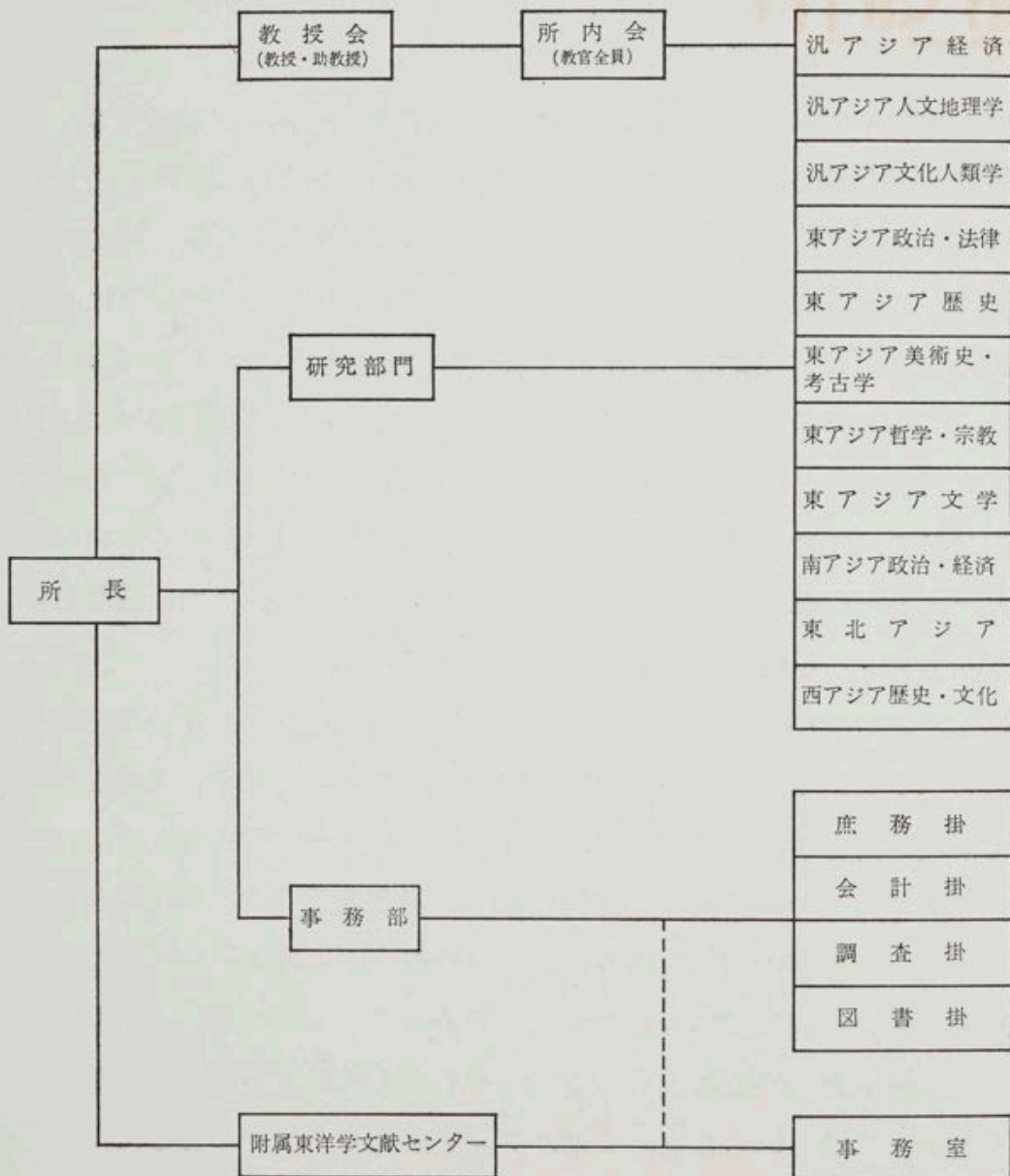
本研究所は、日本を含むアジア諸地域の政治・経済・社会・文化について、広はんな資料の蒐集にもとづき、厳密かつ多面的な科学的方法による組織的総合的研究を目的として、昭和16年11月26日、勅令第1,012号をもって、東京帝国大学に附置された。さらに昭和24年に制定された、法律第150号「国立学校設置法」第4条にもとづき東京大学附置研究所となって今日に到っている。

当初は、哲学・文学・史学部門、法律・政治部門、経済・商業部門の3部門で発足し、東京帝国大学図書館の研究室を借受けて活動した。昭和24年、新たに3部門が増設され、同時に組織を細分化して、哲学・宗教、文学・言語、歴史、美術史・考古、法律・政治、経済・商業の6部門に再編成し、ついで昭和26年に、人文地理学ならびに文化人類学の2部門が増設され、合計8部門となった。しかし、アジア諸地域の基礎的研究の重要度の増大に伴い、従来 of 諸科学の専門体系による部門編成の枠にとどまり得ない要請に基き、地域区分による部門整備の計画のもとに、昭和35年南アジア（政治・経済）部門、昭和39年に東北アジア部門、昭和43年に西アジア（歴史・文化）部門が増設され、合計11部門となった。なお、昭和41年には、東洋学文献センターが附属研究施設として設置された。

もちろん、この現在の規模では、広はんなアジア諸地域の問題を同時に究明することは望むべくもなく、当面研究者は、その専門に応じた独自の課題を各々重点的に選んで研究活動をすすめているが、同時に将来の発展に備えて、各専門分野の分散固定化を防ぐ意味で、合同の研究会を行い、研究者間の共通の問題意識を育てている。また、研究陣容の補強を図るため、毎年の研究計画に従って、学内、学外からも専門研究者に研究を委嘱し協力を求める方針をとっている。しかし、アジア諸地域が、世界史的な転換期に入りつつある今日、その研究がますますその重要度を質量ともに増大させていること、また、アジア研究のセンターとして、本学に特設された唯一の機関であることを考え合わせると、この程度の編成組織では、まこと

に不十分である。当初の、日本の学界の蓄積に乏しい領域を開拓すべき研究者の養成に努力しつつ、地域全体を対象とした学科別部門編成から、東アジア、東北アジア、東南アジア、南アジア、西アジアの各地域に対する諸科学専門の構成員が配される規模にまで拡大されることを期待している。

## II 組織



### Ⅲ 職 員

職 員	数 (昭和46年7月1日現在)
教 授	10名
助 教 授	7名
講 師	3名
助 手	15名
研究担当 (非常勤)	8名
研究委嘱 (非常勤)	46名
事 務 員	26名
技 官	4名
事務補佐員	1名
用 務 員	3名
臨時用務員	1名

#### 職 員 氏 名 (昭和46年7月1日現在)

(本研究所就任年月日)

所 長	鈴 木 敬	45. 12. 18
教 授	川 野 重 任	17. 1. 16
	窪 德 忠	23. 4. 1
	荒 松 雄	31. 6. 16
	鈴 木 敬	40. 4. 1
	佐 伯 有 一	38. 4. 1
	大 野 盛 雄	39. 6. 1
	中 根 千 枝	27. 4. 1
	深 井 晋 司	31. 4. 1
	尾 上 兼 英	40. 10. 1

	関	寛	治	42.	4.	16
助教授	山	崎	利男	29.	4.	1
	松	井	透	40.	2.	1
	鎌	田	茂雄	33.	4.	1
	池	田	温	46.	4.	1
	山	田	三郎	43.	4.	1
	高	橋	彰	43.	4.	1
	松	丸	道雄	45.	4.	1
講師	中	村	広治郎	46.	4.	1
	戸	田	禎佑	46.	6.	16
	初	見	昇	42.	3.	1
助手	黒	田	和彦	39.	5.	20
	山之内	正	彦	39.	12.	10
	長	崎	暢子	39.	12.	10
	松	谷	敏雄	40.	4.	1
	浜	島	敦俊	40.	4.	1
	沢	谷	昭次	42.	4.	1
	加	藤	祐三	41.	4.	1
	陳	明	新	41.	12.	1
	江	島	恵教	41.	4.	1
	池	端	雪浦	41.	4.	1
	青	木	保	42.	4.	1
	蜂	屋	邦夫	43.	4.	1
	佐	藤	次高	43.	4.	1
	森	利	一	44.	4.	16
	小	林	サエ	46.	4.	1



研究担当 (非常勤)

逸見謙三	43.	4.	1
加納康彦	46.	4.	1
坂野正高	43.	4.	1
衛藤藩吉	43.	4.	1
西嶋定生	40.	4.	1
柳川啓一	40.	4.	1
関野雄	42.	4.	1
古島和雄	28.	4.	1

研究委嘱 (非常勤)

川上涇	38.	4.	1
浜田隆	44.	4.	1
杉山二郎	41.	4.	1
海老根聡郎	45.	4.	1
池田次郎	39.	10.	1
堀内清治	37.	4.	1
藤井昇三	45.	4.	1
宮川透	44.	4.	7
中村平治	38.	4.	1
原忠彦	44.	4.	1
勝藤猛	45.	4.	1
森岡清美	39.	4.	1
増田清一	31.	6.	1
溝口雄三	44.	4.	1
鈴木忠和	46.	4.	1
堀敏一	33.	4.	1

神田信夫	45.	4.	1
滝川勉	41.	4.	1
萩原宣之	45.	4.	1
菅沼正久	41.	4.	1
古賀正則	45.	4.	1
高畠通敏	43.	4.	1
丸山昇	37.	4.	1
高田淳	42.	4.	1
浦野起央	43.	4.	1
沖野安春	45.	4.	1
白鳥令	44.	4.	1
塩入良道	36.	4.	1
泰本融	37.	4.	1
安部喜也	46.	4.	1
井門富二夫	38.	4.	1
生松敬三	45.	4.	1
大岩川和正	46.	4.	1
友杉孝	46.	4.	1
菊地信男	46.	4.	1
玄容駿	46.	4.	1
末成道男	45.	4.	1
館齊一郎	45.	4.	1
西川正二	41.	4.	1
姜徳相	43.	4.	1
梶村秀樹	44.	4.	1
西川喜久子	44.	4.	1

	丸 山 昭	45.	4.	1
	載 国 輝	46.	4.	1
	小 島 麗 逸	46.	4.	1
事務長	新 井 康 次	44.	3.	1
総務主任	大 嶋 真 治	39.	2.	1
庶務係長	五木田 浩	28.	4.	20
事務官	館 野 照 政	38.	3.	25
	益 子 一 郎	44.	7.	1
用務員	溝呂木 静 雄	22.	6.	26
	橋 本 公 治	30.	4.	16
	竹 内 竹 司	33.	2.	1
臨時用務員	漆 野 雅	43.	8.	1
会計係長 (併)	大 嶋 真 治	39.	2.	1
事務官	花 島 栄	34.	4.	1
	吉 沢 国太郎	39.	1.	16
	小 沢 敦 美	43.	2.	1
	大 熊 良 一	45.	4.	1
技 官	和 田 秀 雄	28.	7.	1
図書係長	植 谷 忠 雄	29.	10.	1
事務官	江 原 千代子	23.	6.	6
	中 村 隆 治	26.	3.	16
	中 村 摩利子	28.	5.	1
	中 村 敬 子	38.	8.	1
	中 田 実	36.	12.	1
	半 沢 哲 郎	37.	10.	1
	風 間 勉	39.	9.	3

	長 野 真	39. 3. 17
事務補佐員	新 居 弥 生	42. 2. 8
調査掛主任	今 城 治 子	20. 4. 1
事務官	羽 石 威 子	39. 2. 1
	打 田 明 子	44. 10. 16
	長 塚 均	45. 3. 16
技 官	木 村 源 藏	37. 3. 3
イラク・イラン調査室		
技 官	古 山 学	37. 4. 1
	千代延 恵 正	38. 12. 1
技術補佐員	三 宅 俊 成	44. 5. 24

旧 職 員 氏 名

所 長	桑 田 芳 藏	16. 11. 27~18. 3. 31
	宇 野 円 空	18. 3. 31~21. 10. 1
	戸 田 貞 三	21. 10. 5~22. 9. 30
	辻 直四郎	22. 9. 30~29. 3. 21
	仁井田 隆	29. 9. 31~33. 7. 10
	飯 塚 浩 二	{33. 7. 10~35. 7. 9 39. 7. 10~40. 3. 1
	結 城 令 聞	35. 7. 10~37. 7. 9
	江 上 波 夫	37. 7. 10~39. 7. 9
	小 口 偉 一	{40. 3. 1~41. 3. 31 43. 4. 1~45. 3. 31
	川 野 重 任	41. 4. 1~43. 3. 31
	泉 靖 一	45. 4. 1~45. 11. 15
教 授 (兼)	北山 富久二郎	17. 6. 26~19. 7. 31
	(兼) 荒 木 光太郎	19. 7. 31~20. 11. 17

	宇野 円空	17.	1.	16~21.	10.	5
(兼)	宮沢 俊義	19.	7.	27~28.	3.	31
(兼)	山田 盛太郎	22.	8.	20~32.	3.	31
(兼)	辻 直四郎	{22.	7.	1~33.	6.	30
		{33.	11.	1~35.	3.	31
	石田 英一郎	26.	5.	20~37.	3.	31
	結城 令聞	17.	11.	30~38.	3.	31
	仁井田 陞	17.	1.	16~39.	3.	31
	植田 捷雄	17.	1.	16~40.	3.	31
(兼)	丸山 眞男	17.	1.	16~40.	3.	31
(兼)	小野 忍	34.	5.	1~40.	3.	31
	飯塚 浩二	17.	1.	16~42.	3.	31
	江上 波夫	22.	12.	31~42.	3.	31
	米沢 嘉圃	23.	4.	1~42.	3.	31
	福島 正夫	27.	8.	1~42.	3.	31
(兼)	山本 達郎	17.	1.	16~42.	3.	31
	小口 偉一	17.	11.	30~45.	3.	31
	橋本 秀一	17.	1.	16~45.	3.	31
	泉 靖一	37.	4.	1~45.	11.	15
	築島 謙三	18.	12.	14~46.	3.	31
助教授	泉 靖一	26.	11.	21~30.	3.	31
	周藤 吉之	23.	4.	1~30.	8.	15
(兼)	西嶋 定生	23.	4.	1~40.	3.	31
	松本 善海	18.	7.	31~46.	1.	12
講師	小野 忍	27.	12.	1~30.	11.	30
助手	荻野 秀一	18.	3.	31~21.	3.	31

鈴木忠和	17.	5.	25~22.	9.	19
鈴木中正	17.	3.	9~23.	8.	31
坂野正高	17.	9.	30~23.	9.	23
後藤基己	24.	6.	1~15.	12.	31
飯田須賀斯	23.	4.	1~26.	3.	31
山口修	22.	9.	30~26.	10.	15
小倉芳彦	24.	3.	31~28.	3.	31
古島和雄	24.	3.	31~28.	3.	31
衛藤藩吉	24.	1.	10~28.	11.	15
小堀巖	24.	1.	10~29.	3.	31
大木幹一	23.	4.	1~29.	6.	30
稲葉誠一	23.	4.	1~30.	4.	30
花村芳樹	22.	10.	1~31.	3.	31
荒松雄	22.	10.	21~31.	3.	31
高橋庸三	29.	7.	1~31.	3.	31
宮川透	26.	4.	1~32.	3.	31
生松敬三	28.	4.	1~32.	3.	31
佐伯有一	26.	4.	1~32.	6.	30
堀敏一	24.	3.	31~33.	3.	31
高木宏夫	{24.	8.	1~32.	3.	31
	{32.	7.	1~33.	3.	31
大林太良	27.	4.	1~34.	3.	31
大野盛雄	28.	4.	1~35.	2.	8
佐藤達夫	29.	4.	1~35.	3.	31
柳田節子	33.	4.	1~35.	3.	31
重田德	28.	4.	1~36.	3.	31
大島美津子	30.	4.	1~36.	3.	31

嘱 託

加賀谷	寛	31.	4.	1~36.	3.	31
中村	平治	32.	4.	1~38.	3.	31
古賀	正則	33.	4.	1~38.	6.	30
関	寛治	33.	4.	16~39.	3.	31
西川	正二	33.	4.	1~39.	3.	31
近藤	邦康	34.	4.	1~40.	3.	31
木山	英雄	35.	4.	1~41.	3.	31
松丸	道雄	35.	4.	1~41.	3.	31
板垣	雄二	35.	4.	1~41.	11.	10
伊藤	知恵子	41.	4.	1~42.	3.	31
甘粕	健	36.	4.	1~43.	3.	31
石田	米子	37.	4.	1~43.	3.	31
月輪	時房	38.	4.	1~44.	3.	31
梶村	秀樹	38.	4.	1~44.	3.	31
磯田	進	{17.	10.	31~18.	4.	30
		{21.	12.	28~23.	3.	31
須田	昭義	17.	6.	30~19.	6.	30
大桃	要三郎	19.	4.	30~19.	8.	31
土屋	喬雄	17.	11.	13~19.	12.	25
張	漢裕	19.	3.	31~21.	3.	31
大場	千秋	17.	11.	30~22.	9.	30
村上	正二	20.	4.	1~22.	9.	30
矢崎	源九郎	19.	2.	29~22.	10.	31
日下部	文夫	19.	4.	30~22.	10.	31
松山	納	19.	9.	30~22.	10.	31
岩本	裕	20.	6.	1~22.	10.	31
山本	快竜	20.	6.	1~22.	10.	31

	三根谷	徹	21.	1.	4~22.	10.	31
	吉川	逸治	17.	11.	30~23.	3.	31
	藤井	宏	17.	11.	30~23.	3.	31
	梶井	光運	18.	9.	30~23.	3.	31
	四宮	和夫	19.	8.	31~23.	3.	31
	後藤	基巳	17.	10.	30~23.	3.	31
研究員	青山	定雄	23.	4.	1~24.	5.	31
	後藤	基巳	23.	4.	1~24.	5.	31
	三上	次男	23.	4.	1~24.	5.	31
	滝	遼一	23.	4.	1~24.	5.	31
	横超	慧日	23.	4.	1~24.	5.	31
	永島	栄一郎	23.	4.	1~24.	5.	31
	島田	正郎	23.	4.	1~24.	5.	31
(非常勤)	磯田	進	23.	4.	1~24.	3.	31
	江	実	26.	4.	1~27.	3.	31
	祖父江	孝男	29.	7.	1~30.	3.	31
	半田	市太郎	30.	4.	1~31.	3.	31
	高木	宏夫	{32.	4.	1~32.	6.	30
			{33.	4.	1~38.	3.	31
	小堀	巖	29.	4.	1~33.	3.	31
	小野	忍	{31.	4.	1~34.	3.	31
			{40.	4.	1~42.	3.	31
	阪口	豊	31.	6.	1~34.	3.	31
	桜井	清房	33.	9.	1~34.	3.	31
	石井	昭	{33.	11.	1~34.	9.	30
			{36.	7.	1~41.	3.	31
	甘粕	健	{33.	11.	1~34.	9.	30
			{35.	4.	1~36.	3.	31



曾村保信	33.	4.	1~36.	3.	31
香山陽平	35.	4.	1~36.	3.	31
大貫良夫	35.	4.	1~36.	5.	15
月輪時房	{34.	6.	1~36.	10.	31
	{37.	5.	30~38.	3.	31
齋藤菊太郎	{36.	4.	1~36.	10.	31
	{37.	3.	11~38.	3.	31
吉岡義豊	33.	4.	1~37.	3.	31
佐藤達夫	35.	4.	1~37.	3.	31
尾上兼英	36.	4.	1~37.	3.	31
重田德	36.	4.	1~37.	3.	31
三枝朝四郎	{31.	6.	1~37.	10.	31
	{37.	4.	1~41.	3.	31
佐伯有一	32.	12.	1~38.	3.	31
生松敬三	32.	4.	1~38.	3.	31
石田英一郎	37.	4.	1~38.	3.	31
西野照太郎	36.	3.	1~39.	3.	31
石母田正	38.	4.	1~39.	3.	31
糸賀昌昭	38.	4.	1~39.	3.	31
寺田和夫	{38.	4.	1~39.	3.	31
	{40.	4.	1~41.	3.	31
池田次郎	31.	6.	1~39.	3.	31
松谷敏雄	38.	4.	1~39.	3.	31
大野盛雄	35.	4.	1~39.	5.	31
松井透	38.	4.	1~40.	1.	31
村上重良	35.	4.	1~40.	3.	31
嶋田襄平	35.	4.	1~40.	3.	31
鈴木敬	38.	4.	1~40.	3.	31

三	木	亘	39.	4.	1~40.	3.	31
林		武	39.	4.	1~40.	3.	31
杉	山	二郎	{40.	4.	1~40.	6.	24
			{41.	4.	1~46.	3.	31
衛	藤	藩吉	28.	11.	16~41.	3.	31
大	島	太郎	34.	7.	1~41.	3.	31
黒	柳	恒男	36.	4.	1~41.	3.	31
増	田	昭三	40.	4.	1~41.	3.	31
花	村	芳樹	31.	4.	1~42.	3.	31
新		規矩男	31.	6.	1~42.	3.	31
原		寛夫	33.	4.	1~42.	3.	31
三	宅	俊成	38.	4.	1~42.	3.	31
関		寛治	39.	4.	1~42.	3.	31
針	生	誠吉	39.	4.	1~42.	3.	31
福	島	裕	39.	4.	1~42.	3.	31
近	藤	邦康	40.	4.	1~42.	3.	31
周	藤	吉之	32.	12.	1~42.	3.	31
小	島	晋治	42.	4.	1~43.	3.	31
高	橋	彰	42.	4.	1~43.	3.	31
海	老根	聡郎	42.	4.	1~43.	3.	31
古	賀	正則	38.	7.	1~43.	3.	31
西	川	正二	41.	4.	1~43.	3.	31
宮	川	透	32.	4.	1~43.	3.	31
本	橋	渥	33.	4.	1~43.	3.	31
白	鳥	芳郎	41.	4.	1~43.	3.	31
松	丸	道雄	41.	4.	1~43.	3.	31
神	田	信夫	42.	4.	1~43.	3.	31

村 上 正 二	41.	4.	1~43.	3.	31
野 沢 豊	39.	4.	1~43.	3.	31
小 山 正 明	39.	4.	1~43.	3.	31
西 嶋 定 生	40.	4.	1~43.	3.	31
大 林 太 良	41.	4.	1~43.	3.	31
田 仲 一 成	43.	4.	1~44.	3.	31
石 井 昭	43.	4.	1~44.	3.	31
野 元 菊 雄	43.	4.	1~44.	3.	31
岡 崎 正 孝	43.	4.	1~44.	3.	31
荻 原 宣 之	42.	4.	1~44.	3.	31
板 垣 雄 三	41.	4.	1~44.	3.	31
中 村 義	42.	4.	1~44.	3.	31
柳 田 節 子	35.	4.	1~44.	3.	31
加 賀 谷 寛	36.	4.	1~44.	3.	31
小 倉 芳 彦	39.	4.	1~44.	3.	31
木 山 英 雄	41.	4.	1~44.	3.	31
常 盤 絢 子	39.	4.	1~44.	3.	31
野 村 浩 一	42.	4.	1~44.	3.	31
新 島 淳 良	36.	4.	1~44.	3.	31
高 柳 先 男	43.	4.	1~44.	3.	31
生 松 敬 三	39.	4.	1~44.	3.	31
高 津 斌 彰	43.	4.	1~44.	3.	31
藤 井 昇 三	43.	4.	1~44.	3.	31
佐 藤 保	43.	4.	1~44.	3.	31
丸 山 松 幸	43.	4.	1~44.	3.	31
伝 田 章	43.	4.	1~44.	3.	31

井上光貞	38.	4.	1~44.	3.	31
前野直彬	42.	4.	1~44.	3.	31
溝口雄三	43.	4.	1~44.	3.	31
曾野寿彦	40.	4.	1~44.	3.	31
増田昭三	43.	4.	1~44.	3.	31
竹内実	33.	4.	1~45.	3.	31
岸幸一	42.	4.	1~45.	3.	31
月輪時房	44.	4.	1~45.	3.	31
野田幸三郎	35.	4.	1~46.	3.	31
芳賀綏	45.	4.	1~46.	3.	31
和田久徳	39.	4.	1~46.	3.	31
生田滋	43.	4.	1~46.	3.	31
中村広治郎	45.	4.	1~46.	3.	31
外間守善	45.	4.	1~46.	3.	31
張寿根	45.	4.	1~46.	3.	31
丸山真男	40.	4.	1~46.	3.	31
碧海純一	43.	4.	1~46.	3.	31

調査員(非常勤)

斎藤菊太郎	36.	11.	1~37.	3.	10
三枝朝四郎	36.	11.	1~37.	3.	31
月輪時房	36.	11.	1~37.	5.	29
宮崎泰	38.	2.	1~39.	3.	31
友枝啓泰	38.	2.	1~39.	3.	31
池田次郎	39.	1.	1~39.	8.	31
堀内清治	{39.	1.	1~39.	8.	31
	{40.	6.	1~41.	3.	31

	大 貫 良 夫	38. 2. 1~39. 3. 31
	狩 野 千 秋	38. 2. 1~39. 3. 31
	松 谷 敏 雄	38. 12. 1~39. 9. 30
	三 宅 俊 成	38. 12. 1~39. 10. 31
	杉 山 二 郎	40. 6. 25~41. 4. 23
非常勤講師	福 島 裕	42. 1. 1~42. 3. 31
	新 島 淳 良	42. 10. 1~42. 3. 31
	神 田 信 夫	42. 10. 1~43. 3. 31
	丸 山 昇	{ 42. 1. 1~42. 3. 31
		{ 42. 10. 1~43. 3. 31
		{ 44. 10. 1~45. 3. 31
		{ 45. 10. 1~46. 3. 31
	小 倉 芳 彦	{ 42. 1. 1~42. 3. 31
		{ 42. 10. 1~43. 3. 31
		{ 43. 10. 1~44. 3. 31
	生 松 敬 三	{ 42. 1. 1~42. 3. 31
		{ 42. 10. 1~43. 3. 31
		{ 43. 10. 1~44. 3. 31
	泰 本 融	{ 42. 1. 1~42. 3. 31
		{ 42. 10. 1~43. 3. 31
		{ 43. 10. 1~44. 3. 31
		{ 44. 10. 1~45. 3. 31
		{ 45. 10. 1~46. 3. 31
	塩 入 良 道	{ 42. 1. 1~42. 3. 31
		{ 42. 10. 1~43. 3. 31
		{ 43. 10. 1~44. 3. 31
		{ 44. 10. 1~45. 3. 31
		{ 45. 10. 1~46. 3. 31
	堀 敏 一	{ 42. 1. 1~42. 3. 31
		{ 42. 10. 1~43. 3. 31
		{ 43. 10. 1~44. 3. 31
		{ 44. 10. 1~45. 3. 31
		{ 45. 10. 1~46. 3. 31
	滝 川 勉	{ 42. 10. 1~43. 3. 31
		{ 43. 10. 1~44. 3. 31
		{ 44. 10. 1~45. 3. 31
		{ 45. 10. 1~46. 3. 31

高田 淳	{	43. 10.	1~44.	3. 31
		44. 10.	1~45.	3. 31
		45. 10.	1~46.	3. 31
高 畠 通 敏	{	43. 10.	1~44.	3. 31
		44. 10.	1~45.	3. 31
		45. 10.	1~46.	3. 31
井 門 富二夫	{	44. 10.	1~45.	3. 31
		45. 10.	1~46.	3. 31
安 部 喜 也		45. 7.	1~45.	11. 30
鈴 木 敏 央		45. 7.	1~45.	11. 30
柳 本 治 美		45. 7.	1~45.	11. 30
楠 本 陽 子		45. 7.	1~45.	11. 30

なお、制度上、研究員の名称は昭和23年4月から昭和37年3月まで使用されたが、昭和37年4月以降、本学内の教官には研究担当、それ以外の者には研究委嘱と呼称されることになった。

事務官	山 高 力 三	16. 11.	27~17.	10. 1
	根 本 喜 蔵	16. 12.	8~19.	7. 8
	高 木 武 雄	18. 5.	18~20.	5. 25
(兼)	荻 野 秀 一	19. 7.	10~21.	3. 31
	長 内 太 郎 吉	21. 8.	20~29.	7. 15
	野 依 菊 之 助	21. 8.	20~30.	3. 31
	横 山 勉	30. 4.	1~30.	11. 16
	田 頭 敏	30. 4.	1~30.	11. 16
	岡 庭 文 雄	23. 4.	1~33.	10. 8
	根 田 信 一	28. 1.	1~35.	6. 30
	塚 本 章 寿	23. 4.	1~36.	4. 30
	永 田 千 枝 子	30. 10.	1~36.	7. 31
	駒 見 直 行	25. 6.	5~37.	6. 30

小林	眸	32.	8.	16~38.	2.	28
中元	昇	30.	12.	16~38.	12.	1
工藤	松之助	29.	7.	16~38.	10.	31
遠藤	譲	22.	4.	7~39.	4.	1
苅部	良吉	32.	4.	2~39.	5.	1
友坂	恵美	35.	4.	1~39.	5.	31
丸山	巍	38.	3.	1~39.	7.	31
上代	清	36.	6.	1~40.	2.	1
荻庭	勇	39.	7.	1~42.	3.	31
加藤	静子	27.	3.	31~42.	12.	31
宮本	健	38.	11.	1~44.	2.	28
千代延	哲男	40.	2.	1~44.	4.	1
佐多	正子	39.	7.	1~44.	6.	10
比護	ミドリ	41.	7.	1~44.	9.	30
赤沢	トキ子	39.	9.	3~44.	12.	31
小野	悠紀子	42.	8.	16~45.	12.	31

## IV 設 備

### 1. 建 物

本研究所は、当初本学構内に建物をもつことが予定されていたが、戦争の拡大によって計画実現が不可能となったので、暫時、本学附属図書館内に研究室、書庫、事務室を置いた。昭和23年4月1日、外務省所管の東方文化学院の解消をみるに及んで、同年7月に同学院東京研究所の所在地であった大塚に本拠を移すこととなり、外務省研修所と同居という暫定的な形で、旧学院の建物の一半を借用し、従来利用していた附属図書館研究室の一部を分室とした。このように、研究施設として、ま

ことに遺憾の多い状況のまま20年余を数えるにいたったが、さいわい本郷構内に建物を新築する計画が具体化し、その第一期工事の完成にともない、昭和40年10月に研究室の一部と事務室が移転した。さらに昭和42年3月に第2期工事が完成したので、残りの研究室、書庫、図書、事務室、及び東洋学文献センターが移転した。昭和43年度には、総合研究資料館の増設に伴う第3期工事として研究室、事務室や書庫の一部が改築移転した。

## 2. 図 書

昭和46年4月1日現在の蔵書数は

和 書	32,661冊
漢 籍	202,512冊 (東洋学文献センター蒐書を含む)
洋 書	20,749冊
和中朝雑誌	1,847種
洋 雜 誌	587冊
未整理	16,000冊
合 計	271,922冊

で、年間5,000冊以上増加している。

収蔵した主要なものをあげると、次のとおりである。

〔大木文庫の受贈〕本研究所創設の当初、大木幹一氏より中国法制関係書総数3,168部、45,452冊の寄贈を受けた。法律のみならず、政治、外交、経済、産業などの研究上、実用に供し得る意味での貴重書が多く、清代以後の時期の研究にはとくに欠くことのできない蒐集資料である。いわゆる官箴や公牘の類の数百部は、本文庫のひとつの柱梁をなしている。その目録は昭和34年旧蔵者の原本により編纂刊行された。

〔帝国学士院東亞諸民族調査室蔵書の移管〕昭和19年帝国学士院東亞諸民族調査室の解散にともない、その蔵書和漢洋・雑誌・資料等2,000冊が移管された。それ



らのうちには西欧における東亞諸民族研究の主要なものが集められている。

〔旧東方文化学院の図書の利用〕 東方文化学院東京研究所は、昭和4年に東洋文化の総合研究の機関として創設され、外務省の所管に属したが、昭和23年廃せられた。昭和47年3月その旧蔵書の和漢洋あわせて103,587冊が本研究所に移管された。

〔松本忠雄旧蔵書の購入〕 昭和25年度科学研究費交付金により、松本忠雄氏旧蔵の和漢洋書、雑誌など3,000冊を購入した、これはとくに近代中国研究資料として重要なものを多く含んでいる。

〔長沢規矩也蔵書の購入〕 昭和26・28両年度科学研究費交付金により、長沢規矩也氏の蔵書約3,000冊を購入した。その内容は明清時代の戯曲小説類で、貴重書も少なくなく、中国文学研究上重要な資料である。昭和36年11月本研究所創立20年に当り、同氏から約150冊の補充を得るとともに双紅堂文庫分類目録を刊行した。

〔清野謙次氏旧蔵書の購入〕 昭和27・28両年度科学研究費交付金により、清野謙次氏旧蔵洋書570冊を購入した。人類学・考古学関係のものを根幹とする貴重なコレクションである。

〔矢吹慶輝氏旧蔵書の購入〕 昭和27年度科学研究費交付金により、矢吹慶輝氏旧蔵洋書約360冊を購入した。英・仏・独のマニ教関係の文献がその中心をなし、他に仏教遺跡の発掘報告書も含まれている。

〔下中文庫の受贈〕 本文庫は下中弥三郎氏の寄贈にかかる。昭和28年1月より32年6月に至るまで、戦後出版の中国書4,500冊、中国雑誌10種及び戦後出版の東洋関係洋書130冊を受贈した。特に中国書はその主要なものをほとんど網羅し、戦後の中国研究に対し重要な資料となるものである。

〔東京銀行調査部所蔵資料の受贈〕 34・35昭和両年度にわたり東京銀行調査部所蔵の経済関係書を主とする和洋書・資料類約18,000冊の寄贈を受けた。

〔仁井田陞氏旧蔵書の受入れ〕 本研究所元所長仁井田陞氏の逝去（昭和41・6・22）後、所蔵の中国書5,000冊、和書2,200冊、洋書120冊、清代公私文書類900余点、50基の碑文拓本を受入れた。これらの図書資料は、大木文庫とともに旧中国の

社会研究に極めて重要なものである。

そのほか、昭和33年度から3ヵ年にわたって文部省「アジア地域の社会・経済構造」総合研究の一環として、その資料（主として洋書）1,800冊を購入し、さらに昭和36年度から40年度まで文部省機関研究および特定研究「アジア社会の近代化と文化の変動」により継続して蒐書に努めて、総数4,771冊に達した。

〔附〕 図書の利用状況について

昭和45年度（学内数字には研究所専任教職員数を含まず）

閲覧 学内 1,151人 学外 995人 計 2,146人

複写 " 676件 " 452件 1,128件

昭和46年度にはさらに上記よりも約30%増の傾向を示している。

## V 研究活動

### A 部門研究

#### 1 汎アジア経済部門

——低開発国経済発展の基本過程——

教授 川野重任、助教授 山田三郎、非常勤講師 鈴木忠和  
研究委嘱 滝川 勉、辺見謙三、荻原宜之、館 斉一郎、  
古賀正則

昭和42年度は「アジアにおける経済発展と政治に関する研究」（東アジア法律・政治部門との共同研究）43・44年度「経済発展の基本過程」45・46年度「低開発国経済発展の基本過程」をそれぞれ主題とする共同研究として行なった。

42年度はアジアにおける経済発展と政治のからみ合いの研究を志したが、研究参加の限られた人員構成からして、同一対象地域について経済、政治の両側面から問題を分析検討するというわけには行かなかった。経済面については台湾（川野）セ

イロン（橋本）フィリピン（滝川）マラヤ（荻原）の経済発展の特質の分析がとり上げられた他それらを相互に結ぶ経済関係として農産物貿易の構造と動向（辺見）の分析がとり上げられ、政治面については、中国（坂野、衛藤）、タイ国（関）の政治過程がそれぞれ研究の対象とされた。

43・44年度においては、研究を経済面に限定し、主題を経済の「基本過程」におくこととした。その意味は研究対象としては、前年度に引続きアジアの各国をそれぞれ分担するが、各国の発展を規制し、支持する基本条件を共通のものとして把握しようというにある。この場合、とくに工業化については、輸入代替の促進とその進行とを基本コースとしてとらえようとしたことは後述の通りである。なお、研究者として新たに加わった山田は43年度はマラヤ経済の基礎としての多元性の分析、44年度においては韓国の工業化過程の分析を担当した。

45・46年度においては、共通課題に「低開発国経済発展」という形で前年度この課題をややしぼった形にしたが、アジア以外の他の低開発諸地域との比較検討をも含み得るという趣旨での問題設定であるが、具体的研究の遂行については、原則的に地域別研究の担当という従来の方針を踏襲した。地域別研究としては、新たにインド（古賀）の研究が加わり、新参加の鈴木は国別研究を越えて課題とし、館も亦「低開発国における人口問題と経済発展との交渉関係」を研究事項として担当することとした。川野は「低開発国農業発展の条件」として問題を一般的な形でとり上げ、その中でアジア地域の特質を明らかにすることを課題とした。

このようにして、研究課題は多角的であるが、主任（川野）としてとくに強調してきた問題設定の視角は次の通りであった。アジア諸国のほとんどは第二次大戦後政治的独立をかちとった国々であるが、その経済発展は i) 戦前の本国——植民地の経済循環はいかにたち切られたか ii) 新しい経済循環はそのプラス、マイナス面の上にかに、そしていかなる戦略を通じて展開されたか、その場合の問題は何であったか、などである。そして多くの国で、戦前の蓄積の継承の上にその発展がなされ、とくに工業化については輸入代替という形でその推進がはかられつつあ

ることを見た。他の研究グループとの研究成果であるが、川野は笹本武治氏とともに「台湾経済総合研究」、また、“The Reasons for Taiwan’s High Economic Growth Rate”においても同様にこの視点から台湾の工業化を分析した。

山田は「韓国工業化の課題」をすでに世に問うた。

## 2 汎アジア人文地理学

教授 大野盛雄 助教授 高橋 彰

アジアを理解する手だてとして、とぎすまされたメスがふるわれるように、きわめて専門的な分析の視角から鮮明な断面をえぐりだすことが望まれるとともに、同時に諸現象の錯雑した実態を多角的、総合的に判断する視角を課題としてもつのが人文地理学であろう。

こうした前提に立って大野は、人間集団が自然に対決することによってくりひろげられる生産、生活の営みの再生産の総過程を広義の生活様式論としてとらえるという立場から経済過程、社会過程、文化過程の総合的把握を試みようとしてきた。さらに、この生産、生活の営みの再生産の総過程の実現の場がきわめて端時に村落という形で現われることから、この視角は同時に、具体的には農村研究という方向をとらせることになる。「アジアの農村」、「西アジア農村の人文地理学的研究」の両共同研究は、こうした前提の具体的な活動ということになる。またこの生活様式の比較研究は、比較文化論の展開となった。

高橋は、人文地理学における地域研究の方法を、地理学における外国研究の展開、諸科学における地域概念の比較、地域的諸現象の相互関連性における把握叙述としての地誌学、地域研究における村落研究の役割、パーソナルヒストリーの利用、価値体系と基層文化、環境の取扱い、方法としての地図化、地域性叙述における表現の問題等の諸側面から追求してきた。

## 3 汎アジア文化人類学

教授 中根千枝, 助手 青木 保, 研究委嘱 原 忠彦,

### 玄容駿，奨励研究員 末成道男

本研究班は昭和41年以来，主としてアジア地域を対象とする文化人類学研究を中心として構成され，泉靖一または中根が主任をつとめてきた。班研究の再編により，昭和43年度より文化人類学部門の研究という形をとるようになったが，実質的にはそれ以前の，中根を主任とした研究班と密接なつながりをもっている。すなわち，昭和41年度には「アジア地域における社会組織と宗教」，また昭和42年度には「ユーラシア大陸における社会組織の比較研究」と題して，とくに社会組織を中心としたアジア諸地域の比較研究を行い，中根，泉のほか研究担当として，村上正二，白鳥芳郎，大村太良，神田信夫の諸氏が加わり，それぞれ専門とする朝鮮，チベット，モンゴル，華南，インドシナの諸民族社会の研究をもととし，たんに文化人類学のみでなく歴史的研究の成果を交錯させることにより，興味ある問題提起が行われた。

昭和43年度以降は部門研究班ということになって，文化人類学中心となると共に，助手の松谷敏雄，青木保，また研究担当として原忠彦，末成道男が加わり，さらに昭和46年度には研究委嘱として玄容駿が加わった。（主任は昭和43年4月より泉であったが，その急逝により45年11月より中根となった）。関心は社会組織にとどまらず，広く「社会集団の基本構造」（昭和43年度）「文化人類学の方法の諸問題」（昭和44・45年度）というようになり，文化人類学のなかでも各人が異なるアプローチを提示することによって方法論の問題を掘り下げようとした。このような中で，各研究者はそれぞれの分野でも精力的な研究を続けてきた。すなわち，泉は野外調査の方法を，中根は歴史のある社会のエリート集団の構造を，松谷は物質文化をとおしてみた文化の研究方法を，青木は近代から現代への社会，文化理論の検証を，原はイスラム社会を対象として家族研究の方法を，末成は台湾，韓国の位置づけを，玄容駿は韓国における家族と宗教の関係の研究をそれぞれ主たるテーマとしてすすめてきており，班研究としては異なる方法論の検討，批判をとおして文化人類学の諸問題を掘り下げることが試みてきた。

#### 4 東アジア政治・法律

教授 関寛治，研究担当 坂野正高，衛藤濤吉，研究委嘱  
藤井昇三

本研究班は、近現代中国の政治過程を国際環境の中で把握することを目途としている。坂野は、近代中国における中国外交の行動様式を歴史的・政治学的方法を駆使して分析し「近代中国外交史研究」なる著書を刊行した。衛藤は、近代中国の政治史および日中関係に関してとくに考究し、「近代中国政治史研究」および「東アジア政治史研究」の二つの著書によってその成果を発表した。また、関は藤井とともに、1920年代の「日本帝国主義と東アジア」に関して共同研究を発表し、藤井は、「ワシントン会議と中国の民族運動」あるいは、中国の側からみたワシントン体制の意義「『平和』からの解放」について考究した。

#### 5 東アジア歴史 ——東アジアの変革期における権力とその基盤

教授 佐伯有一，助教授 池田 温 助手 浜島敦俊  
研究担当 関野雄，西嶋定生，古島和雄，研究委嘱 堀敏一  
西川正二，菅沼正久，姜徳相，梶村秀樹

本研究班は、歴史も古く、テーマ・構成員にも幾多の変遷があった。しかし、出発以来、どちらかという、旧中国の分析に力点がおかれていたが、昭和41年度から2年に亘って、意識的に近現代中国の分析に力を注ぐ努力がなされ、さらに最近は、古代から現代までを通して分析すること、および、旧中国の発展の歴史を東アジアという広い枠組のなかで相対的かつ適切に位置づけることを目標にし始めている。このような経過の中で、小倉芳彦、柳田節子、小山正明、田中正俊、小島晋治、石田米子、中村義、野沢豊、平野絢子、本橋渥の各氏にそれぞれ協力して頂いた。小倉は、この間、主として左伝の思想史的分析を通じて、多くの事実復元を行い、方法・実証の点で全く新しい局面を開いて、「中国古代政治思想史」の著作を出した。柳田は、一貫して、宋代の主戸・客戸問題を追求するとともに、形勢戸の存在形態と機能を明かにすることによって宋代官僚制形成過程に独創的な見解を固めつ

つある。小山は、明代における税役体系を通じて、社会経済構造を明かにする作業を続け、糧長制度の検討、十段法の発生と展開およびその歴史的意義についても解明を行った。田中は19世紀中国のいわゆる解体過程を、棉業を通じて分析し、同時に、その半植民地的な半封建社会の発展史的把握について実証的方法的な解明を行った。小島は、太平天国革命の多面的な分析を充実させるとともに、人民解放軍の歴史的研究も行った。石田は、太平天国革命運動のとらえ方について若干の問題提起を行い、中村は、洋務運動と変法運動との関連について、いくつかの論文を出した。野沢は、孫文、辛亥革命についての長年の研究の一応のまとめの段階に入り、2つの著作を世に問うた。平野は、現代中国における地代問題と、工業の地域分散化の問題などに理論的実証的分析を加え、本橋は、中国の工業化と朝鮮の工業化の比較研究などを行った。古代から現代を通しての班編成を行ってからの構成員は、より広い枠組で問題追求を行っており、関野は秦以前の経済機構につき年来の研究を続け、西嶋は、古代の支配の歴史的な性格を追及するとともに、日本との関連での政治史的な構図についても問題提起を行いつつある。池田は、日本と中国における均田制の比較検討を目指しているが、当面「律令官制の形成」について考察し、堀は、唐代の貴族制が、いわゆる歴史とともに古い官僚制と決定的に異なる点を明かにするため、貴族と郷党社会との関係を分析し、「九品中正制度の成立」「貴族制社会の成立」などの論考を公にした。佐伯は、明代における織工の叛乱（1601）を通して、明末社会の一側面を明かにしようと未完ながらその一端を公表した。また浜島は、水利および役法改革を通じて共同体の存在形態とその変化についてとくに国家権力との関係において論考を公表した。西川は、ひきつづき、辛亥革命における革命の構造分析を行い、古島は、革命前の農村社会と革命後の農村社会を一貫してとらえる試みに努力を傾けている。菅沼は、人民公社、教育、工業化など多角的な方面から精力的な分析を行い、「中国の社会主義」の歴史的な性格を明かにするための実証的具体的な研究を行い、併せて毛沢東思想の本質にも分析の眼を向けている。また、梶村は、朝鮮の封建社会の解体、植民地化の経済構造分析のため、メリヤス

その他織物業分析を公表し、姜は、三・一運動から、さらに共産主義者を先頭とする新しい運動の展開につき、豊かな資料蒐集の成果を公けにし、いくつかの論考を公表している。

## 6 東アジア美術史考古——宋元仏画の研究——

教授 鈴木敬，講師 戸田禎佑，研究委嘱 川上涇，浜田隆，  
海老根聡郎

本研究班は、はじめ「中国絵画の伝統と創造」という主題をかかげて組織され、各人がそれぞれの分野で、伝統と創造の関係を解明するという立場をとっていたが、43年、より集中的な研究課題である「宋元仏画研究」を共通の主題とするよう再編され、従来のメンバーに海老根、浜田が新たに加った。

「宋元仏画研究」の研究対象である宋元仏画「特に羅漢図・十王図」については、従来学問的関心が比較的薄かったが、これらの諸作品は、現存遺品の数からいっても、中国絵画史研究の重要な素材であることは疑いなく、制作期についての決定的な基準作例の極めて乏しい宋元の人物画、山水画、花鳥画の研究を、仏画の画中にみられる人物、山水、花鳥表現の面から検討することが可能であり、これが日本における中国画研究者によせられた外国人研究者からの大きな期待の一つでもあった。

従って本研究は、まず日本各地の寺院が収蔵する絵画の調査を実施し、研究素材の集積につとめた。

一方、かかる資料集積作業のかたわら、これらの資料を用いた研究も班員によって進められている。鈴木は、元代李郭派の山水画の研究、あるいは明代浙派の山水画の研究で宋元仏画の画中画にみられる山水表現を資料として活用し、遺品の少ない浙派の先行様式の解明を行い、また宋元仏画がもつ元代絵画史研究への不可欠性を強調した。戸田は、宋元仏画中にみられる様々な人物表現の混在に、中国絵画史の底流としての意義を見出し、さらに明代文人画系人物画の様式的源泉がここに存在することを指摘した。川上は宋元仏画中、年記のある作品（主として菴僧の項のあるもの）を宋代史年表の資料として活用した。浜田は、宋元仏画とその影響下に作



られた日本仏画の多様なパターンを系統的に整理、分類かることを行っており、海老根は、特に禅宗関係の資料を搜訪することによって、これら舶載された宋元仏画の中国あるいは日本における伝来関係に、より明確な様相を与えるべく研究を続行している。

## 7 東アジア哲学・宗教——中国の思想と宗教——

教授 窪徳忠，助教授 鎌田茂雄，助手 江島恵教，  
蜂屋邦雄，研究委嘱 塩入良道，泰本 融

本研究班は中国宗教史，中国思想史，中国仏教史，インド仏教史などの諸分野にわたる研究者によって構成され，あらゆる角度から中国宗教の解明を目的としている。そのため仏道二教の文献・教理の基礎的研究をおこなうとともに，中国宗教史のもっとも重要な課題である仏道二教の交渉史の究明をめざしている。また一方，中国宗教が東アジアの周辺諸地域におよぼした影響を重視し，実態調査にもとづき，中国宗教の伝播と，その変容過程を明らかにしようと試みつつある。

年来，全真教教団史の研究に従事してきた窪は，初期全真教の教団史を一応まとめて発表した。「中国の宗教改革——全真教の成立——」がそれである。そこには，全真教成立にいたる道教略史，および全真教と相前後して成立した真大道教・太一教の2教団の歴史をも概説しているが，「新道教——三教の合一——」もその関係のものである。全真教は，元代に仏教と論争事件を起したが，その原因となったのが「老子八十一化図説」の作製である。該書は一端焼却されたといわれているが，同名の書が現存している。その編者についての考察も行なった（「老子八十一化図説について——陳致虚本の存在をめぐる——」）。

道教は，仏教から実に多くの要素を学び，それを活用している。その点についての指摘が，「道教」・「道教と仏教」・「北朝における道仏二教の関係」などである。

ところで，北周の武帝が廃仏事件後に設立した国立宗教研究所ともいべき通道観については，従来道教色がつよいというのが通説であった。けれども，道教側の資料によるかぎり，そのようにいうことはできないと指摘したのが「北周の通道観

に関する一臆説」である。このことからでも明らかなように、中国宗教を研究する場合には、ある一方に偏することなく、他の宗教宗派との比較研究が必須の条件のように思われる。今後も、本研究班は、その方面に注意を払いつつ研究を進めていきたいと考えている。

蜂屋は、43年入所以降、中国宗教史を思想史の一環として見る立場に立って、まず金代新道教の一つ全真教の教理研究に従事した。かたわら、小人数のグループにより『丹陽真人語録』を、ほぼ2年かけて解釈しおえた。ついで『洞玄金玉集』を若干問題とし、46年5月から『重陽真人金闕玉鎖訣』の解釈に著手した。さしあたり開祖王重陽の思想の生成・展開と、馬丹陽による整理・解釈の問題に注目している。

鎌田は先に『中国華嚴思想史の研究』を公刊し、華嚴思想の形成と展開を明らかにしたが、その後華嚴思想の全体像の把握につとめ「中国の華嚴思想」を発表した。また華嚴教学そのものの構造的把握をめざし、考察を加えたのが「華嚴経普賢観行法門について」「妄尽還源観の思想史的意義」である。さらに日本華嚴学の綱要書ともいべき凝然の法界義鏡を、中国の華嚴学との対比をとおして究明したのが、「中国華嚴学よりみた法界義鏡の特質」である。華嚴思想は禅思想の形成に大きな役割をはたしたが、その点を問題にしたのが「中国禅思想形成の教学的背景」である。そのほか仏道二教の思想的交流を問題とし、道教経典の成立におよぼした仏教思想の影響を解明し、「中国仏教思想史研究」を公刊した。その後の研究の成果の一部は「道教経典にあらわれた唯心説」「玄珠録にあらわれた仏教思想」「初唐における三論宗と道教」「隋唐時代における儒仏道三教」である。なお現在は圭峯宗密の研究をおこないつつある。また一方、中国仏教の性格を巨視的に把握することにつとめ、中国仏教の成立と展開を東アジア仏教圏の形成と関連させて考察を試みたのが、「中国仏教の成立」「中国仏教の展開と東アジア仏教圏の成立」である。

塩入は、中国仏教における禅観を研究するにあたって、諸禅経典の伝訳とそこに述べられた種々の禅観が如何に中国に受容されたかを究明し、天台智顛が禅観を批判整理して、これを止観の称で教義づけた点を明らかにした。その研究の一端を発

表したのが「空の中国的理解と天台の空観」「天台行位説形成に関する諸問題」「天台思想の発展」である。仏教儀礼の研究成果として「中国仏教における仏名經典の性格とその源流」を発表したが、「入唐求法巡礼行」の補注においても中国仏教儀礼を解明した。さらに一步進めて本尊論を問題とし、「本尊論雑考」「国分寺のいわゆる本尊について」を発表した。

泰本は、先に公刊した「中観論疏」の原典研究にひきつづき、「八不中道をめぐる論問題」「八不中道の根源的性格」によって隋唐時代に活躍した嘉祥大師吉蔵の中観思想の根本問題を解明した。

ついで、唐宋時代における仏教論理学の受容形態を手がかりとして中国的思惟の特質を検討するとともに、わが国古代における仏教論理学の諸文献を調査し、中国との比較研究をも試みた。またインドの論理思想との関係をより明確にらしめるために、未開拓の領域であるダルマキールティの主著「プラマナーヴァールティカ（認識と論理に関する批判的註釈）」の原典解読を江島助手と協力して進めている。なお、比較論理学の現状を紹介し、その可能性を「比較研究の可能性」（講座東洋思想）において考察した。

江島は、インドの中観思想の展開を研究課題とし主に *Bhavariveka* に関する研究を進めてきたが、その成果を「*Bhavariveka* 研究——空性論証の論理を中心として——」その他の諸論文によって発表し、空性と論理学との関連が *Bhavariveka* において如何なるものであったかを明らかにした。そしてそれを手がかりとして、さらに後期中観思想、及びそれと他のインド哲学思想との関係等について、意欲的な研究を進めている。

そのほか本研究班では中国宗教の周辺諸地域におよぼした影響を解明しつつある。窪が関心をもったのは、外来文化の伝播と受容という問題であった。庚申信仰の日本への伝来を考えるべく全国的調査を行なったのは、そのためにほかならないが、「外来宗教の受容」・「道教と日本」・「文化の伝播と受容」などは、その成果の一端であり、「庚申信仰の研究——島嶼篇——」・「猿田彦大神と庚申信仰」その他一連

の庚申信仰関係の研究は、その日本における具体例である。けれども、ふしぎなことに、道教一色といわれている沖縄地方には、庚申信仰の片鱗も見いだされない。これは、日琉同祖同系論としては、大いに注意すべき点であろう。しかし、その反面、道教と多少とも関係のある習俗や信仰は、いまなお数多く見いだされる。昭和41年以来、それらの点について沖縄地方の実態調査を行なった結果の一部が「沖縄の道教信仰」をはじめとする、「習俗と信仰——中国との比較研究——」である。ただし、今日から見れば、増補改訂すべき点がないので、なお1～2回の調査を行なったのち、改訂版の出版を考えている。なお鎌田も中国仏教が周辺諸地域におよぼした影響を問題として、沖縄・台湾などの実態調査をとおして、中国仏教圏の諸特徴の解明を試みつつある。

なお、本研究班に属していた野田幸三郎氏は、今年5月7日に急逝された。生前の真摯な研究態度を追想しつつ、謹んで哀悼の意を表したい。

## 8 東アジア文学——中国の思想と文学——

教授 尾上兼英，助手 山之内正彦，研究委嘱 西川喜久子，  
非常勤講師 高田淳，丸山昇

本研究班は昭和44年に編成を変更し、上記のメンバーで「清末民初の革命思想と運動」と「1930年代文学の諸問題」に焦点をしぼり、前者は高田、西川及び溝口雄三、西川正二の各氏の協力を得、後者は尾上、丸山が担当して、現在も継続中である。

それ以前は、従来の研究の継続として、盛唐から中晩唐に及ぶ詩の研究を、研究担当の前野直彬、助手の山之内正彦、宋元明清の小説を尾上と研究委嘱の木山英雄、戯曲は研究委嘱の田仲一成、清末から現代に至る思想の展開を高田、研究委嘱の野村浩一、新島淳良、1930年代の左連結成とその運動理論を研究委嘱の丸山、竹内実が担当して進めてきた。

その間に、竹内は「中国の思想」「中国——同時代の知識人——」、新島は「毛沢東の思意」「新しき革命」「中国の論理と日本の論理」、高田は「中国の近代と儒教」

「魯迅詩話」の著書を研究成果として刊行した。

また詩においては、山之内は「李商隱表現考・断章——豔詩を中心として——」  
戯曲小説では、田仲が「清代蘇州織造と江南俳優ギルド」「明清華北地方劇の研究」、  
木山は「霊怪・神魔という世界」、尾上は「通俗文学」「明代白話小説ノート(1)」「  
“山月記”の材源について」「庶民文化の誕生」の論文をそれぞれ発表した。

再編後の研究班においては、清末民初の思想家のうち、嚴復・譚嗣同・章炳麟・  
魯迅に焦点を合わせた高田は、その成果として「シュウォルツの嚴復論」「嚴復と西  
欧思想」「譚嗣同における“任俠”の思想」「戊戌・庚子前後の章炳麟の思想」「魯迅  
の復讐について」を発表し、近代化と革命思想の異質性と対立の様相を明らかにし  
た。溝口は「孟子字義疏証の歴史的考察」「反宋学の道」「明末に生きた李卓吾」に  
おいて、従来の「近代化」の視点に新たな問題提起をした。西川正二は「華北五代  
王朝の文臣と武臣」「四川保路運動——その前夜の社会状況——」において土地支  
配の権力形態の形成と解体を扱い、西川喜久子は「太平天国のたたかい」「太平天  
国運動」「太平天国運動と宗教」及び翻訳解説を付した「太平天国」において、民  
衆的基盤に力点をおく研究成果を発表した。近現代文学では、丸山は「“周揚批判”  
問題覚え書き」「1935・6年の“王明路線”をめぐって——国防文学論戦と文化大  
革命1——」「魯迅と日本人——その紹介・研究史に関するノート」を発表し、こ  
れらを基礎に1930年代文学の研究を重点的に進めている。

## 9 南アジア政治・経済——インドにおける支配体制と社会構造——

教授 荒松雄，助教授 山崎利男，松井透，助手 長崎暢子  
研究委嘱 中村平治

本研究班は、インドの各時代の政治、経済、社会、思想の構造を明らかにしながら、  
全体としてインドの歴史の展開・変貌を究明することをめざしている。

古代については、山崎は、4—12世紀北インドで作成された約500の銅板文書を  
資料として、そこに記されている村落や土地の施与について若干の検討を行った。  
また11—13世紀の研究未開拓の時期についても研究の手をつけ始め、諸王国の権力

構造や領主層について解明を試みている。

中世については、荒は、「インド史蹟調査団」の報告書刊行の責任者として、遺跡総目録、墓建築、水利施設の三巻の編集執筆に専念し、インド中世史の未知の資料の提示とそれを利用する政治、社会、思想の解明に努めた。同時に宗教と政治、社会との関係、とくにインドへのムスリムの浸透といわゆるムスリム支配の思想的、社会的背景について考察した。

植民地支配期については、主としてこの時代における社会経済的変動に関しては松井が、政治的変動——ことにシパーヒーの反乱——に関しては長崎が研究を行った。松井は植民地支配の前提となるムガル期の社会的条件について問題を整理した上で、インド植民地化という現象の史的意味の把握に努力し、さらにイギリス帝国主義支配とインドの社会経済的変動との関係を具体的問題と即して究明する研究に著手した。なお以上の研究との関係で、松井は19世紀経済史研究に関する方法論的再検討を行い、またイギリス人によって残された史料を用いるための布石として、イギリス人のアジア観、植民地支配論のあり方について史的検討を試みた。長崎は、近代インド史上重要な契機となるシパーヒーの反乱に関して、それを各地域毎に研究し、とくに反乱者側の諸勢力の関係のなかでそれを把えようと努力した。また反乱がそれ以前の歴史のなかから生み出されていく過程——思想的、政治的系譜——を探求し、さらに反乱がどのように民族運動に連なっていくかを解明しようと試みた。この研究において、各コミュニティ、とくにこれまでほとんど光をあてられなかったムスリムの行動と思想の究明に努めた。

現代インドを対象として中村は、J・ネルーの生涯と思想を同時代インドの発展のなかに位置づけることを目指した研究を昭和41年に発表した。個別研究としては、関心を第一次大戦以後にしぼり、ガンディーの政治指導の問題、インド民族運動と中国・日本との間の相関関係、および第二次大戦期の民族運動を統一戦線との関連で追究した。他方、昭和45年5月のセイロンでの政変、46年3月の東パキスタン問題について、歴史的な問題点を若干提起した。また荒は、現代パキスタンの宗教と

社会、政治の問題についても若干の検討を行った。山崎も、ヒンドゥー教について、これまで知られることが少なかった問題を中心として概論し、若干の問題を提起した。

#### 10 東北アジア——親族組織と社会構造——

助教授 松丸道雄，教授 中根千枝，研究委嘱 神田信夫，  
末成道男

本研究班は、昭和43・44年度においては、橋本秀一を主任とし、姜徳相、梶村秀樹を加える3名で構成し、中国の東北地域と朝鮮を対象として、橋本は張作霖時代の経済構造研究、姜は1930年代の朝鮮における民族解放闘争の歴史的研究、梶村は朝鮮民主主義人民共和国の農業を中心とする研究にはじまり韓国の経済政策の検討にまで及んだ。

昭和45年度は、班主任橋本の退官に伴ない、中根千枝を主任として、松丸道雄、神田信夫、末成道男とともに「親族組織と社会構造」の名のもとに、研究班の組織がえを計り、各種地域を専門領域とする研究者による班構成を行い、本テーマの効果的追及を目指した。

昭和46年度は、主任が松丸に交替した。この年度、この研究課題に関連して、中根はインド・マスリーのチベット避難民キャンプにて実態調査を行い、近くその成果は公表の予定である。また松丸は甲骨文・金文銘の根本的整理を行いつつ、そこに現われる中国古代の親族称呼の検討を続行中であり、これに関連する問題についての見通しを含む「殷周国家の構造」論考がある。

#### 11 西アジア歴史・文化

教授 深井晋司，講師 中村広治郎，助手 松谷敏雄，  
黒田和彦，佐藤次高

昭和42年度には、本研究所の西アジア研究体制は2班に区分され、「古代西アジアの民族と文化」班は深井を班主任として結成され、イスラーム研究を主体とする「西アジア研究」班は、大野を班主任として結成された。

「古代西アジアの民族と文化」班の追求する課題は、昭和31年以来開始されたイラク・イラン学術調査のもたらして基礎資料をもとに「人類文明の起源問題」と「東西文明の交流」の諸問題を追求することにある。

曾野、松谷、池田、堀内は前者の「人類文明の起源問題」を考古、文化人類、人類学、建築史の立場から、新、黒田はメソポタミアにおける都市国家の問題を美術史、考古、歴史学の観点から、さらに増田、杉山、深井はイラン高原における文化交流の諸問題を考古、美術史の立場からそれぞれ追求した。

次に「西アジア研究」班の追求する課題は西アジアにおけるイスラーム研究にあり、飯塚教授の停年後、大野が班主任となってイスラーム文化の中心地域を対象に、研究所の部門構成の欠を補うべく研究活動を行った。

即ち、小口は宗教学の立場から「バハイズムの展開」を、加賀谷は思想史の観点からイランを中心に「現代イスラムの構造」の問題を、板垣はアラブ連合における現地調査をもとに「アラブ民族主義の史的展開」を追求し、大野は数年に亘るイラン農村の現地調査の資料をもとに人文地理、経済、社会学の立場から「イラン農村の社会経済構造」の問題を追求した。

昭和43年度には前年度の2研究班を「西アジア研究(1)」並びに「西アジア研究(2)」と組み換え、「西アジア(1)」班は深井を班主任とし、「西アジア(2)」班は大野を班主任としてそれぞれ研究作業を行った。

それぞれの班の研究目的について前年度と大差はないが、人員構成については「西アジア研究班(1)」には石井が加わり、「西アジア研究班(2)」は大幅に増員された荒、佐藤、岡崎の3名が加えられてイスラーム研究体制の充実が計られた。

昭和44年4月、本研究所に「西アジア歴史・文化」部門が新設され、研究所の部門構成の充実が実現された。従来の2研究班は統合され、深井が班主任となり、古代西アジアの研究からイスラーム期の研究までを含めることとなった。

即ち、小口は「西アジアにおける民族と宗教」の問題を、松谷は「人類の文明起源」の問題を、黒田、深井は前年度と同じ課題を、また佐藤は「初期イスラーム史」



の研究を追求した。なお黒田・佐藤の両名は同年月同様の研究目的をもってイラク共和国バグダードに1年間の滞在期間で海外出張をした。

昭和45年度は中村が研究班に加わり、宗教学の立場から「中世イスラームの神秘思想」の研究を担当、イスラーム研究の充実を計り、黒田は都合により4月に、佐藤は12月それぞれ帰国した。

昭和46年度は45年度の研究目的をそのまま、同メンバーで継続することとなった。

## B 共同研究

### 1 新興諸国の政治変動と国際環境

教授 関寛治，助手 森利<sup>+</sup>，研究委嘱 高島通敏，白鳥令，  
浦野起央，沖野安春，丸山昭，菊地信雄

本研究班は、昭和43年度から「開発途上国の政治変動と国際環境」をテーマとして成立し、メンバーに若干変動があったが、国際政治学と比較政治学との接点の問題について多様な角度からの分析を試みている。方法論としては、データ主義とモデル主義との統合をめざしている。関は、あたらしい国際システムのシミュレーション・モデルを建設し、東京大学大型計算機センターの援助により、1980年代のアジアの国際政治を予測するためのマン・コンピューター・シミュレーションを継続中であり、かたわら、ほぼ同じシナリオを用いて20ヵ国によるゲーミングを二回行い、それらの比較確認研究を試みようとしており、また、引照国際システムのデータをも蒐集し、国際システムの計量分析を時系列的に行うために、コンピューター・プログラムの開発をすすめた。これらの作業の成果の一部を論文として公表した。同時に、「国際体系論の基礎」「危機の深みに立って」「行動科学入門」等を刊行し、分析のための基本的枠組樹立のための理論的思索をすすめた。高島は、1965～67年エール大学データセンター時代に行った研究を基礎として、日本の投票行動のデータ分析とその枠組を開発し、いわゆる高島法 (Takabatake Procedure) などの駆使

により、日本における計量政治分析の新局面を拓いた。また、この間、「政治の論理と市民」を刊行し、政治学のあり方に対する市民の立場からの論理的問題提起を行った。白鳥は、投票行動分析を行い、とくに、テレビの影響についての実験装置を工夫し、比較発展の構造では、アグリゲート・データを縮弱した後に、相関分析を行う方法を開発し、インドの場合に適用したほか、比較発展学の理論的考察をすすめてつある。その成果は諸論文に結実した。また、「数量政治分析」を編纂した。浦野は、アジア・アフリカ・ラテンアメリカの現実政治分析に関する資料蒐集を行い、「ベトナム問題の解剖」「中東紛争の起因と経過」などを刊行した。丸山明は、長年、日本経済の計量分析を行い、経済的データの処理方法を開発した経験から、この研究班のデータ処理に貢献している。沖野は、比較発展のモデルの諸系列を整理し、それを評価する作業を行っている。森は、インドについての政党分析リーダーシップ分析、選挙分析に多くの力を注ぎ、「インド国民会議派におけるリーダーシップ」「インド連邦政府首相選出の決定過程」などの成果をあげた。

## 2 アジアの農村

教授 大野盛雄，助教授 松井 透，高橋 彰，

研究委嘱 大岩川和正，友杉 孝

この研究班は昭和44年に組織された。その研究課題は、単位地域社会としての、また生活様式の体系の実現の場としての、農村の構造に関する実証的な研究をつみあげてを手がかりとして、アジアの社会と文化の現実の姿と発展の方向との理解に近づくことにある。このため、現地のことばを使い、住民の生活に密着して、生のデータを集めるフィールドワークを研究の基礎としている。担当者はそれぞれアジアの各地域において長期間の現地調査に従い、論文・著書等により各個に業績を発表する一方、基本的分析視角・調査方法等に関する討論を重ね、その成果の一部を「アジアの農村」として、刊行した。

大野は、昭和37—39年、41—42年（イラン）および45年（アフガニスタン・イラン・トルコ）の現地調査にもとづいて、西アジアの農村構造の研究を比較文化論の

視角から進め、多数の報告を発表して来たが、とくにイラン農村に関する研究は、「ペルシヤの農村」としてまとめられた。

松井はムガル期インド農村社会と権力構造のかかわりに関する研究を深め、その成果を発表しつづけているが、人類学者による村落研究の業績を歴史学の観点から再検討するなど、歴史学における文献研究とフィールドワークにもとづく実証的研究との接点を求めることに力点がおかれている。

高橋は昭和33年以降現地調査をくりかえし、フィリピン農村の研究をつづけて来たが、46年からは中部ルソンの一村落において再度の長期間住込み調査を始め、地域性と、最近の技術的制度的諸変化のもたらした影響を観察しつつあり、またインド農村に関しては39—40年、46年の調査をふまえて、労働力を基軸に農村社会の変容を追求している。

友杉は昭和36—38・43年の北タイ農村の調査につづいて、45—46年にチャオ・ピヤ・デルタにおいて現地調査を行なった。中部タイ米作農村の変容過程を分析する一方、タイ農村の環境論的考察を進めつつある。

大岩川は昭和34—36・41—43年の実態調査の成果を基礎に、パレスチナにおけるユダヤ人入植村の組織的な形成過程の分析を進めてきたが、とくに、現代イスラエルのナショナルな社会形成とそれとの関連を中心として研究を深めつつある。

### 3 東南アジア研究

助教授 山田三郎，高橋彰，助手 池端雪浦

東南アジア地域の社会経済は多様であり、民族文化も多彩である。本研究班は昭和39年に組織されて以来、歴史学、経済学、文化人類学、政治学、人文地理学など諸分野からの研究が重ねられてきた。班の共通課題は、昭和42年度は「東南アジアの社会と文化」であったが、43年度から45年度にかけては「東南アジアの国家形成」に移り、更に、46年度には「東南アジアの社会経済組織」となった。

橋本は17世紀のセイロンに関する研究に従い、山本はヴェトナムの土地制度やその国家形成の特質の研究に当った。築島はマレー人とサルタン制に関する研究を行

なった後、マレー人における自治の心理を分析し、マレーシアが、諸民族協調の基本方針をもって議会政治を貫いていこうと意図するが、そのさらに奥にあって政治行動をささえ導いているものとして、サルタン制に集約した形であらわれているマレー民族優位への志向を、とくに五・一三暴動に関連して明らかにした。

和田は、東南アジア華僑社会の変遷を分析した後、マラッカ王国史の研究を行なった。岸は、インドネシアにおける村落の研究、およびインドネシアの民族国家形成とイスラミズムの役割に関する研究も行なった。生田は、近世植民地の東南アジア、とくにマレーシアおよびスマトラにおける国家形成の過程に関する分析を進めた。浦野は、政治学の視点から、東南アジアの比較研究を行ない、その政治的発展の構造を明らかにした。

高橋はフィリピン農村社会研究の一部として、都市と農村をつなぐ結節点であるバヤン（地方町の市街地）の諸相を研究している。従来のバリオ（村落）研究の成果の上に、土地制、階層性、諸集団、近隣意識等を中心としてバヤン社会の基本的性格を明らかにし、バリオとバヤンの相互関係を動的に理解しようと試みている。

池端は、43年春アメリカ合衆国で蒐集した資料をもとに、19世紀フィリピンの経済変化をあとづけるとともに、フィリピン革命の思想を分析し、それが今日のナショナリズム運動のなかで果している機能を明らかにした。また近現代史の前提として、前スペイン期のフィリピンの社会構造に関する仕事をまとめた。

山田は、最近における日本の東南アジア経済研究に関するサーベイを行なうとともに、タイでの現地調査に基づいて、農業を中心としたタイ経済の発展過程の研究と雇用・生産性の部門別地域別推移の計測を行ない、更には、農業開発・経済開発論の展開をタイの事例を主にして試みた。

#### 4 近代日本の社会と思想

教授 大野盛雄，研究委嘱 柳川啓一，井門富士夫，  
森岡清美，宮川透，生松敬三

本研究では、担当者それぞれの個別的研究を通して、近代日本の社会、経済、思

想、宗教、言語等の諸問題の解明が試みられており、これらは「近代日本」の諸性格を明らかにするための基礎的な操作といえる。

かつて、本研究班は、社会班とイデオロギー班とのふたつに分れていたが、明治以降の社会の究明には、諸現象の総合的な調査研究が必要であるので、これをひとつの班にまとめ、各分野の相互連関において研究を進めることとした。42年には、研究班の再編が行われて、「近代日本の思想と宗教」というテーマのもとに、イデオロギー部門の研究が強調され、小口、柳川、井門、森岡が戦後における宗教集団の構造の変化を、また宮川、生松が日本文化論を、丸山が近代政治思想における言語の問題、築島が外国人の日本観を研究テーマにとりあげた。この「思想と宗教」班の研究は継続されて行なわれたが、43年には、これと並行して、「日本の社会とことば」班が組織され、築島を中心に、丸山、野元、碧海、尾上がこれに加わった。この二班による並行的研究体制は44年にひきつがれたが、45年、「社会とことば」班と「思想と宗教」班は「近代日本の社会と思想」という本来のテーマのもとに統一され、共同研究としての連帯性を強めることとなった。さらに46年に至り、大野を中心として、社会とイデオロギーの研究を強調する方向へと、多少、その性格を変化させた。そして、比較文化の方法を積極的にとり入れ、社会と思想の研究に新局面を開こうとするもので、大野の「アフガニスタンの農村から」はその比較文化的方法による研究の一成果である。

## 5 明代史の総合的研究

教授 佐伯有一・窪徳 忠・鈴木 敬・尾上兼英，助教授  
鎌田茂雄，講師 戸田禎佑，助手 小林サエ，研究委嘱  
溝口雄三，流動研究員 古原宏伸

本研究班は、研究所の中国研究の構成員が、それぞれの専門領域の研究の上に立ちつつ相互に方法論的に関係し合いながら、明代史の総歴史過程を明らかにすると同時に、各々の専門領域の研究そのものの発展をも期待しようとするもので、昭和45年度から出発した。佐伯は、政治・社会・経済、窪と鎌田は仏道の宗教、尾上は文

学、鈴木と戸田と古原は美術絵画、溝口と小林は、儒教およびキリスト教の思想面をそれぞれ担当し、現段階では、それぞれの領域におけるわが国の研究蓄積を整理し、相互に関連させる方法論的模索を行なうために、定期的に研究会を開催し、討論を続けている。今後の計画としては、共同研究の焦点をできるだけ具体的に明確にするとともに、一つの時期もしくは局面で、一つの総合的な歴史像が浮び上るような方向に進めたいと考えている。

## 6 全真教教理の研究

教授 窪 徳忠，尾上兼英，助教授 鎌田茂雄，

助手 蜂屋邦夫

12世紀の半ばごろに、陝西・山東を中心として成立した、注目すべき教理的特長をもつ全真教団については、その教団史こそ従来からややくわしく研究されているとはいうものの、その教理面については、いまなおくわしい研究が行なわれていない。その原因のひとつは、全真教の教理が儒・仏・道の3教にわたっていて、ひとりの力をもってしては理解することの困難な由があげられる。そこで、各方面の分野の専攻者の参加を求め、昭和43年4月より、開祖王重陽の第1の高弟である馬丹陽の「丹陽真人語録」を選び、その輪読を行ない、専攻の分野による解釈を試みた。その成果は、いまだ公表する段階にいたっていないけれども、従来の理解や解釈にいささか附加するところがあったように考えている。

全真教教理の研究に欠くことのできない資料としては、上記のごとき語録類や、王重陽の作とされ、全真教立教の大旨をのべたといわれている「立教十五論」のほか、馬丹陽以下のいわゆる7真人の詩集類があげられる。そこで、つぎに馬丹陽の詩集である「洞玄金玉集」の輪読を行なった。けれども、その詩詞のなかに金丹道関係の用語の頻出すること、および詩詞以前に、一層根本的な全真教の思想をさぐる必要のあることに想到し、昭和46年4月からは、王重陽の「重陽真人金闕鎖訣」を講読している。なお、昭和45年度の前半には、「莊子集釈」の一部（齊物論）の講読も行なった。

## 7 旧植民地の研究

教授 佐伯有一，助手 加藤祐三，研究委嘱 梶村秀樹・  
姜徳相，戴国暉，小島麗逸

本研究班は、およそ、アジアを研究するものにとって、わが国の研究の負の遺産ともいべき、植民地主義の歴史的本質への反省なくしては、その真の研究の出發はあり得ず、しかも、この問題を具体的に明かにすることを怠っても、それは観念的自己満足に墮するであろうことも考慮に入れつつ、未開拓で空白の部分にメスを入れようとする目的で編成された。現段階では、資料の発掘蒐集と問題の所在を明かにする作業を行っているが、佐伯は、中国の東北地区と朝鮮・台湾の植民地ブロック経済（いうまでもなく日本を中心とする）の歴史的な性格に究明的をすえ、加藤は、日本の植民地政策の展開を当面文化面にしぼって研究をすすめ、「学問と植民地支配に関する研究」を発表し、梶村は、朝鮮に対する日本の同化と分断支配の実態、姜は、この植民地支配に対する民族解放運動を追求し、戴は、台湾における土地調査事業の植民地支配下における役割を明かにしようとし、従来の日本における台湾研究の軌跡を殆ど始めて総括的にかつ批判的にサーベイし、清末の台湾における実態究明をも行った。また小島は、中国の東北地区における旧植民地労働力の意義と、そのもつ矛盾の究明を行っている。

### C 科学研究費による共同研究

#### 14世紀以降アジア諸地域の社会文化の変貌

——中国を中心として—— (機関・昭和45, 46年度)

代表者 泉 靖一 (45年度)

川野重任 (46年度)

本研究は、中国を中心として、14世紀以降アジア諸地域の問題について、基本的な資料を蒐集し、東洋文化研究所所属の人文・社会科学の研究者が共同して多角的かつ総合的な検討をおこない、研究の成果を発表することを目的としたものである。

とりわけ、前近代中国の社会・文化の性格と19世紀以降の変貌に焦点をおき、朝鮮、東南アジア、インド、西アジアの同種の問題と比較検討して、新しい視点から中国をはじめ諸地域の歴史的な性格を明確にすることを意図した。

#### 産業構造の変革と農村社会の変動

(特定・昭和45、46年度)

代表者 川野重任

所 内 山田三郎, 高橋 彰, 中根千枝, 松谷敏雄, 青木保,  
大野盛雄

所 外 鈴木忠和, 山下雄三, 江波戸昭, 高津斌彰,  
末成道男

産業構造の変革にともなう農村地域社会の変動は、雇傭機会の増大による労働力の流出や農家の兼業化にともなう就業構造の変化、商品経済化の進展、都市化の進行、農業経営の合理化と農民層の分解、村落共同体の崩壊と地域社会行政や組織の再編成化、社会慣行や生活意識・人的結合関係の変化など、経済・社会制度・地域行政・行動様式にまで及ぶ多側面で生じつつある。

しかし、そうした多側面にわたる変動は個々ばらばらに生じたものではなく、相互に強く関連しあいからみ合って起っているため、それら変動の実態とその過程を的確に把握して問題を解明するには、いくつかの専門分野での独自の分析による分析のほか、諸専門分野の相互協力による *interdisciplinary* な総合的研究が不可欠となる。

かかる理由から、それら諸専門分野の研究者により、いくつかの農山漁村のフィールド・サーベイを行なって、それらの変化の実態とそのからみ合いの構造を多角的かつ総合的に把握するとともに、問題の理論的整理とその解明に努めた。

#### 沖縄文化と大陸文化との交渉に関する調査研究

(総合・42年度)

代表者 窪 徳忠



所 内 小口偉一，中根千枝，鎌田茂雄

所 外 白鳥芳郎，斯波義信，宮良高弘，松本雅明，牛島盛光，佐藤伸二，石田敏明

九州南部の種子島・屋久島・トカラ列島から，奄美諸島・琉球列島にかけての社会・文化・宗教などは，日本の古代を復原し，研究するためにきわめて重要な手がかりを与える。それは明治後期以来注目され，柳田国男・折口信夫氏らの民俗学的研究，伊波普猷氏らによるオモロの研究・復原となった。戦後はさらに沖縄の歴史・社会・民族・宗教・言語・歌謡などについて研究がなされ，大きな成果をあげている。しかしそれらの研究は，沖縄の社会・文化・宗教等を，ただちに古代日本に結びつけることに急で，沖縄文化の歴史的発展についての考慮が欠けていると思われる。すなわち，沖縄は国家成立期（按司時代）以後，中国の影響をつよく受け，ことに13世紀の英祖の即位，14世紀の三山時代，15世紀初頭の尚巴志の統一（王国時代前期）には，元・明の文化を強力に摂取し，自己の文化をひらいている。

沖縄研究の第一の要件は，その社会および文化における大陸の影響を明かにし，さらに北の奄美諸島，南の東南アジア諸島との関連を明かにすることにあると思われる。従って本研究においては，それを分析し，その母体となる琉球的なものを析出することにつとめた。

#### デリー諸王朝時代の建造物の研究

(総合・42，43年度)

代表者 荒 松雄

所 内 山本達郎，月輪時房，三枝朝四郎

所 外 大島太市，丸安隆和

この研究は，13世紀より16世紀前半にかけてデリーを中心に北インドを支配したデリー王朝時代に属する建造物の総合的研究を行なうことを目的とする。研究の対象となる遺跡は，墓・モスク・水利施設および城砦・宮廷建造物・宗教関係諸施設その他を含むもので，特に首都デリーとその周辺地域の建造物に重点を置き，あわ

せて同時代の地方の諸遺跡についても比較検討する。この研究はもともと、昭和34年度・36年度の再度にわたって東京大学が派遣した「東大インド史跡調査団」の現地調査によって得られた測量・写真・文献その他の多くの資料を利用して行なわれてきたものであって、その研究成果の一部は昭和41年度の国費によって『デリー諸王朝時代の建造物の研究』の第一冊『総目録篇』として刊行された。そもそもこの研究内容は東洋史学・考古学・建築史あるいは美術史学、さらに民族学・宗教史学等の研究のうえで重要な意義をもつものであったにもかかわらず、従来、インド・パキスタンおよびイギリス学界も含めて等閑に付されてきた。従って本研究の成果は、国内のみならず、海外の関係学界から高く評価されている。

#### 中央アンデス地帯における形成期文化の研究

(総合・42、43年度)

代表者 泉 靖一

所 外 曾野寿彦，寺田和夫，大貫良夫，渡辺直経，近藤四郎，友枝啓泰，佐藤信行，増田昭三，佐藤 久，岩塚守公，田島 久

本研究の目的は、南アメリカのペルーとボリビアを中心とするいわゆる中央アンデス地帯において発生し形成された、中央アンデス文明の起源と形成過程を多角的視野から解明することにある。本研究は昭和33年の現地調査以来の継続的かつ総合的な長期研究であり、特に今回は昭和41年に行なった南米ペルーの現地調査の最終段階における資料整理、結果の比較研究、諸専門分野の成果の総合的検討を行なった。

#### インドにおける支配体制と土地制度の史的 research

(総合・43、44年度)

代表者 山崎利男

所 内 荒 松男，松井 透，長崎暢子

所 外 高崎直道，山崎元一，深沢 宏，片山千城，

## 中村平治

インド史の基本的問題として考えられる支配体制と土地制度について、諸時代におけるその構造と展開、および諸地域における特質に関し総合的な究明を行なった。また本共同研究の一環として、研究上の基礎となる史料と研究文献を整理し、かつ、時代と地域の差によって異なる「用語」の概念を明確化させた。

### 日本に現存する宋元時代仏教絵画就中羅漢十王図の調査

(総合・43、44、46年度)

代表者 鈴木 敬

所 内 鎌田茂雄，戸田禎佑

所 外 川上 涇，宮 次男，海老根聡郎，浜田 隆，真保  
享，渡辺明義，衛藤 駿，鶴田武良，金沢 弘

我国には宋元時代制作の仏画遺品、就中羅漢・十王図が頗る多く、これらの中には制作時、制作地、あるいは輸入時期の明らかなものがあり、これらを基準に他の作例についてもそれを類推し、およそ南宋中期より元時代に及ぶ約200年間に比定することが可能である。宋元仏画の大部分（日本現存の）は寧波を中心とする浙江仏画師集団の制作と推測されるが、その様式は伝統性と同時代的要素の複雑な混合を示し、宋元絵画全般の考察だけでなく、明代絵画研究の重要な資料となるのは勿論、日本における仏画、人物画法、初期水墨画の成立の経緯を考察する上に大きな手掛りを与えるものと考えられる。本研究は、これら宋元仏画の写真資料を集積することを第一の目的として研究を進め調査作品の目録を公刊した。

### 沖縄の自然・社会・文化に関する総合研究

(総合・45年度)

代表者 窪 徳忠

所 内 小口偉一

所 外 柴田 武，外間守善，詫摩武俊，依田 明，大胡欽  
一，村武精一，松原治郎，園田恭一，渡辺直経，小

林和正，小川 徹，佐々木高明，鎌田久子，伊藤幹  
治，小泉文夫，三隅治雄

日本文化の基本的構造を解明するために，沖縄地域を，自然・社会・文化の総合的視座から調査し，研究することの重要性および緊急性は，あらためて説く必要もない。本研究では以下の基本的課題のもとに，沖縄の自然・社会・文化の総合的把握を試みた。すなわち(A)村落構造の形成と変動（地理・社会・民族）(B)地域の社会構造と民俗文化（言語・民族・民俗・宗教・東洋音楽）(C)地域生活と家族関係（人類・言語・社会・心理）の三つがそれで，これらの基本的課題に則して，それぞれの内部に幾つかの具体的テーマをふくみ，それにみあった研究分担者の組織化を行い，現地調査を実施した。

## D 個人研究

昭和41年11月以降，専任教官の研究業績を記す。退職した者については在職期間中のものに限って記す。（\*印は著書，\*\*は訳書）

### 飯塚 浩二

- |                          |           |    |      |
|--------------------------|-----------|----|------|
| 明治100年間の明・闇              | 中央公論      |    | 42-2 |
| 「牧民官」の姿勢，危機と仕える人の健<br>気さ | 東洋文化研究所紀要 | 43 | 42-3 |

### 江上 波夫

- |                                  |         |  |       |
|----------------------------------|---------|--|-------|
| *日本国家の起源                         | 角川書店    |  | 41-11 |
| *デーラマンⅡ<br>(東京大学イラク・イラン遺跡調査団報告7) | 東洋文化研究所 |  | 41-12 |

### 福島 正夫

- |                                |                       |    |       |
|--------------------------------|-----------------------|----|-------|
| 中国における階級闘争の理論をめぐる諸<br>問題(総論)   | 現代中国                  | 41 | 41-10 |
| 旧民法と慣行の諸問題                     | 星野通教授記念論集<br>(松山商科大学) | 28 | 42-3  |
| 社会主義法におけるブルジョワ旧法継承<br>の諸条件と問題点 | 比較法研究                 |    | 42-3  |

### 米沢 嘉圃

- |          |                 |   |      |
|----------|-----------------|---|------|
| 日本にある宋元画 | 東洋美術<br>(朝日新聞社) | 1 | 42-4 |
|----------|-----------------|---|------|

### 小口 偉一

- |                 |      |       |      |
|-----------------|------|-------|------|
| 新宗教集団の構造とシャマニズム | 東洋文化 | 46-47 | 43-3 |
|-----------------|------|-------|------|

### 泉 靖一

- |  |      |  |      |
|--|------|--|------|
| * Garbanyal Tumbes Valley Peru 報告書<br>(共著) | 角川書店 |  | 41-2 |
|--|------|--|------|

* オンコロマイ 人文科学紀要文化人類学研究報告1 (共編)	東京大学出版会		42—7
* 中央アンデスにおける無土器神殿文化 ——コトジュ・ミト期を中心として—— (共著)	ラテンアメリカ協会		42—8
* アイヌの世界 (編著)	鹿島研究所出版会		43—9
* インカの遺跡	世界文化史跡別巻 (講談社)		45—4
济州島	東洋文化研究所紀要		41—3
シャーマニズムの世界 ——韓国の巫族を中心として——	世界	界 267	43—2
アイヌ絵物語	図	書 226	43—6
日本民族学の回顧と展望	アメリカ大陸		43—6
大航海時代直前の世界(大航海時代叢書別巻) 大航海時代概説年表, 索引	岩波書店		43—7
サン・アグスティンの遺跡	芸術新潮	19—10	43—10
「巫党来歴」考	『東洋文化』	46, 47	44—3
* 文化のなかの人間	文芸春秋社		45—5
朝鮮のシャーマニズム	朝鮮学報	56	45—7
<b>築 島 謙 三</b>			
「マレー人は怠惰である」ということについて	東洋文化研究所紀要	42	41—11
日本人の近代化	東洋学術研究	5—12	42—3
国際化時代の日本の情操 ——日本人の自然観を中心に——	講座「現代教育研究」	16	43—12
マレー人における自治の心理	東洋文化研究所紀要	49	44—3
英国のマラヤ支配とサルタン	山本達郎編「東南アジアにおける権力構造の史的考察」 (竹内書店)		44—3
マレー人における自治と宗教	アジア経済	10	44—5
マレー人における自治の心理 ——5.13経済暴動をめぐる——	東洋文化研究所紀要	51	45—3
英国人の見た日本人 ——明治期以前について——	東洋文化研究所紀要	52	45—3

* 日本人の性格 (共著)	朝倉書店	45-9
文化の心理	波多野・沢田編「現代心理学ハンドブック」	45-12

## 川野重任

* 経済成長下の地域農業構造 (共編)	日本地域図書センター	42
* 台湾経済総合研究 (共編) 上・下, 資料編	アジア経済研究所	43
* Japan's Technology : Progress of Agricultural Technique	Association for Overseas Technical Scholarship	43
* 日據時代台湾米穀経済論 (林英彦訳)	台湾銀行 経済研究室論印	44
* 農業と経済発展 (共編)	日本農業研究所	45
Impacts of High Economic Growth on the Land Use Pattern in Japan	The Papers and Proceedings of the International Symposium on Regional Development	42
Problems of Rice Production Increase in Ceylon and Problems involved in Technical Cooperation with Japan	Report of the Basic Survey Team for the Agricultural Development in Ceylon (Overseas Technical Cooperation Agency Government of Japan)	42
米増産問題と技術協力の課題	「セイロン農業開発 基礎調査報告書」(海外 技術協力事業団)	43
Development Strategies in Asian Context	Asian Development After Vietnam (Asahi shimbun Co)	43
土地制度, 土地政策に関する研究	アジア経済	44-7
インドにおける家族計画の実態	インド経済協力調査 報告——円借款の現 況と問題点——(外 務省インド経済協力 調査団)	45-4
コポリ日印農協力普及センター	同 上	45-4
マンディ地区インド西独農業プロジェクト	同 上	45-4
インドネシアにおける社会資本構造 ——総括——	海外視察報告書—— インドネシア(日本 地球開発センター)	46

Land Use Problems Arising from High Economic Growth in Japan	The U. S.—Japan Conference on Regional Development		46
窪 徳 忠			
* 中国の宗教改革 ——全真教の成立——	法 蔵 館		42—12
* 庚申信仰の研究 ——島嶼篇——	東洋文化研究所		44—3
* 沖縄の習俗と信仰 ——中国との比較研究——	東洋文化研究所		45—3
中国文化叢書 6, 宗教篇 (共編)	大 修 館		42—12
沖縄の社会と習俗 (編著)	東 大 出 版 会		45—10
全真教の成立	東洋文化研究所紀要	42	41—11
庚申待と六夜待	庚 申	44	41—11
老子八十一化図私見	小笠原・宮崎両博士 華甲記念史学論集 (竜谷史壇56・57合併号)		41—12
道教	中 国 思 想 (講座東洋思想 3)	2	42—4
沖縄の道教信仰	社 会 と 伝 承	10—2	42—5
沖縄の神仙説	社 会 と 伝 承	10—4	42—11
道教と仏教	浅 草 寺	156	42—12
新道教——三教の合一——	中 国 文 化 叢 書	6	42—12
外来宗教の受容	中 国 文 化 叢 書	6	42—12
Prolegomena on the Study of the Controversies between Buddhists and Taoists in the Yüan Period	Memoirs of the Research Department of The Toyo Bunko	26	43
道教と日本	中 国 文 化 叢 書 (日 本 漢 学 篇)	9	43—2
老子八十一化図説について ——陳致虚本の存在をめぐって——	東洋文化研究所紀要	46	43—3
宗教	アジア政経総覧 (昭 和 43 年 版)		43—5
文化の伝播と受容	季 刊 東 亜	4	43—8



庚申の本尊について	朝鮮学報	49	43-10
筑後市の庚申信仰雑感	筑後郷土研究	1	43-11
猿田彦大神と庚申信仰	みちひらき	13	44-1
道教とユートピア思想	伝統と現代	17	44-12
北周の通道観に関する一臆説	福井博士頌寿記念東洋文化論集		44-12
沖縄地方の土帝君信仰	東洋文化	48, 49	45-3
北朝における道仏二教の関係	北魏仏教の研究 (横超慧日編)		45-3
沖縄地方の土帝君信仰	沖縄の社会と習俗		45-10
三輪山説話と沖縄	大 美 和	40	46-1
沖縄における中国的信仰	人 類 科 学	23	46-3
谷中墓地内の三層塔について	庚 申	62	46-5
沖縄地方の中国的習俗	日 本 歴 史	277	46-6
台湾の土地神信仰	宗 教 研 究		46-6

荒 松 雄

* デリー：デリー諸王朝時代の建造物の研究（共著）第Ⅰ巻	「遺跡総目録」, 東洋文化研究所		42
* 同上, 第Ⅱ巻	「墓 建 築」		43
* 同上, 第Ⅲ巻	「水 利 施 設」		45
デリーに現存するサルタナット時代のバーオリーの遺跡について	東洋文化研究所紀要	44	42-11
パキスタン・フリーダム・ムーヴメント	アジア経済研究所 所 内 資 料		44-9
ムスリム支配成立期における政治権力と宗教	インド史における 土地制度と権力構造		44-12
パキスタン憲法とイスラム	アジア経済研究所 所 内 資 料		45-1
ヒンドゥイズムの諸問題	アジア経済研究所 所 内 資 料		45-2
インド世界の展開（総論）	岩波講座『世界歴史』	13	46-5
インドにおけるムスリム支配の成立	同 上		46-5
ムスリム支配下における宗教と政治権力	同 上		46-5

鈴木 敬

* 明代絵画史研究・浙派	東洋文化研究所		43—1
明の画院制について	美術史	60	41—3
朱端筆竹図解説	同上		41—3
元代李郭派山水画風についての二、三の考察	東洋文化研究所紀要	41	42—10
元代絵画史研究における問題点	美術史	73	44—6
夏珪の山水図について	中国古画討論会		45—6

佐伯 有 一

(中国) 労働者階級の形成と役割	講座 中国 (築摩書房)	2	42—10
1601年“織傭之變”をめぐる諸問題	東洋文化研究所紀要	45	43—12
日本帝国主義と東アジア	岩波講座, 世界歴史	22	44—8
中国革命の展開	岩波講座, 世界歴史	28	45—12

大野 盛 雄

Monografi-e Dehkadeh Ebrahimabad	Daneshgah-e Tehran		42—2
On Socio-Economic Structure of Iranian Villages	The Developing Economies	V—3	42—9
イランの農地改革について考える ——オムデマールレキのデヘ(むら)の事例 をめぐって——	アジア経済	8—10	42—10
イラン農村の社会経済構造の研究 ——第四部 エブラーヒームアーバード (ニーシャープウル)の例——	東洋文化研究所紀要	44	42—11
比較文化論の試み ——イスラム教徒のむらの実態調査の体験 を通して——	思想	524	43—11
* ラテン的日本人 (編著) ——ブラジル二世の発言——	(日本放送出版協会)		44—5
* アジアの農村 (編著)	(東京大学出版会)		44—8
* イスラムの世界	(講談社)		46—3
* ペルシアの農村 ——むらの実態調査——	(東大出版会)		46—5
ピアルウケイル=むら物語 上 ——アフガニスタンの農村にて——	世界		46—5

”	中	世	界	46—6
”	下	世	界	46—7

### 中 根 千 枝

* タテ社会の人間関係—単一社会の理論	現代新書, (講談社)		42—2
ヒンドウ「家族」の実態とその構造分析	東洋文化研究所紀要		42—3
* Kinship and Economic Organization in Rural Japan	London School of Economics, Monograph on Social Anthropology (London: Athlone Press)		42—3
東洋における基層文化の性格 —中国, インドとその周辺の諸社会—	講座 東洋思想 (東京大学出版会)	9	52—11
西欧文化受容における諸問題 —インドと日本の場合—	講座 東洋思想 (東京大学出版会)	9	52—11
Garó and Khasi-A Comparative Study of Matrilineal Systems	Cahiers de L'Homme, (Paris: Mouton & Co)		42—12
「家」の構造 —社会人類学的分析—	東京大学公開講座『家』 (東京大学出版会)		43—10
* 家族の構造—社会人類学的分析—	東洋文化研究所		45—3
門中と村落—今婦仁村与那嶺—	東洋文化	48, 49	45—3
* Japanese Society	London: Weidenfeld & Nicolson, Berkeley: University of California Press		45—6
Sociology and Social Anthropology in a Complex Society—Some Examples from Japan	Transactions of the Sixth World Congress of Sociology	1, 3	45—10
The Anthropological Study of Japan	Rice University Studies	56, 4	45—11
Japanese Family Structure and Its Change	Japanese Religions	6, 4	45—12

### 深 井 晋 司

* ペルシア古美術研究 —ガラス器・金属器—	吉川弘文館		43—2
* デーラマンⅡ (共著)	(東京大学イラク・ イラン遺跡調査団 報告書)	7	41—11

* デーラマンⅢ (共著)	(東京大学イラク・イラン遺跡調査団報告書)	8	43-3
* ターク・イ・ブスターンⅠ (共著)	(東京大学イラク・イラン遺跡調査団報告書)	10	44-11
* テル・サラサートⅡ (共著)	(東京大学イラク・イラン遺跡調査団報告書)	11	45-10
* デーラマンⅣ (共著)	(東京大学イラク・イラン遺跡調査団報告書)	12	46-7
三花馬・五花馬の起源について	東洋文化研究所紀要	43	42-3
ギラーン州出土の二重円形切子装飾瑠璃碗に関する一考察	東洋文化研究所紀要	45	43-3
アゼルバイジャン地方出土獅子形把手付土製壺について	国 華	918	43-9
アゼルバイジャン地方出土の鑑の押型について	東洋文化研究所紀要	49	44-3
パルティア期における馬の造形表現	東洋文化研究所紀要	50	45-3
パルティア期における青銅製小動物について	東洋文化研究所紀要	53	46-2

## 尾 上 兼 英

儒・仏・道と文学者 「近代中国の思想と文学」	大 安		42-7.1
通俗文学「中国文化叢書 4」	大 修 館		42-9.20
明代白話小説ノート(1)	東洋文化研究所紀要	44	42-11.1
「山月記」の材源について	青山学院大学日本文学科会報	2	43-4
魯迅の「個人主義」と「人道主義」 「魯迅と現代」	勁 草 書 房		43-7.25
庶民文化の誕生	岩波講座, 世界歴史	Ⅱ-3	45-2.18

## 関 寛 治

中国問題のシミュレーション的研究序説 「中国をめぐる国際政治」植田捷雄先生退職記念	東 大 出 版 会		43
--	-----------	--	----